

La seguente presentazione ha lo scopo di valutare le caratteristiche degli iscritti all'AIDO nella Provincia di Bergamo. Le informazioni ricavabili costituiscono possibili spunti di riflessione e suggerimenti per indirizzare le attività e le iniziative future finalizzate a sensibilizzare la donazione.


Dalla nascita dell'Associazione fino a tutto il 2015, si è valutata la distribuzione dell'età degli iscritti al momento dell'adesione.

Si è inoltre studiata la distribuzione degli iscritti riguardo al genere, uomo donna.

Infine è stata calcolata la percentuale dei neomaggioranni rispetto al totale degli iscritti.

Iniziamo illustrando come si è modificata nel tempo (valutando intervalli di 5 anni), l'età degli iscritti al momento della loro adesione.

Emerge chiaramente che il maggior numero d'iscritti appartiene alle fasce di età 20-29, 30-39 e 40-49 anni.

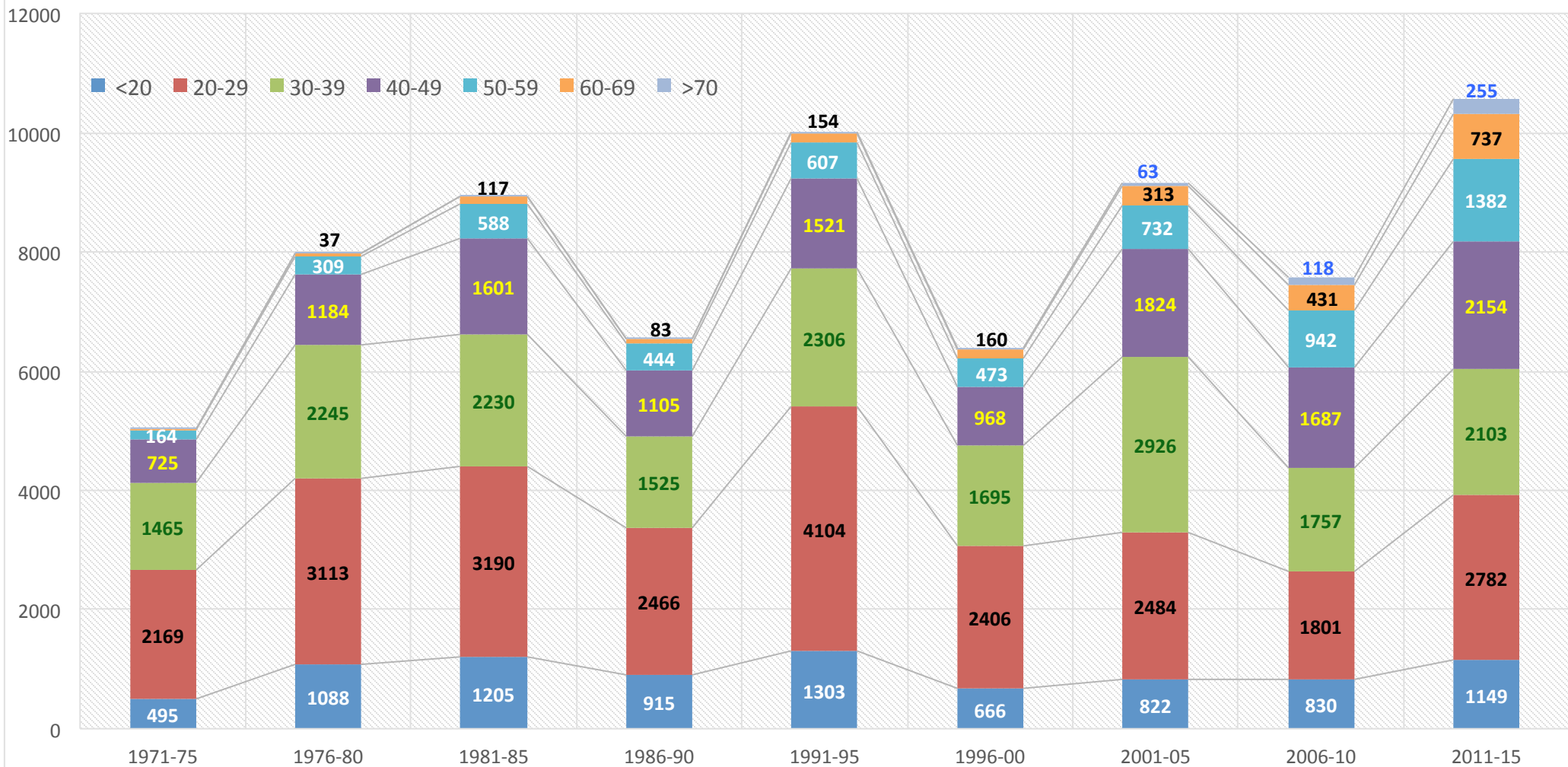


	1971-75	1976-80	1981-85	1986-90	1991-95	1996-00	2001-05	2006-10	2011-15	Totale
<20	495	1088	1205	915	1303	666	822	830	1149	8473
20-29	2169	3113	3190	2466	4104	2406	2484	1801	2782	24515
30-39	1465	2245	2230	1525	2306	1695	2926	1757	2103	18252
40-49	725	1184	1601	1105	1521	968	1824	1687	2154	12769
50-59	164	309	588	444	607	473	732	942	1382	5641
60-69	11	37	117	83	154	160	313	431	737	2043
>70	2	9	5	8	17	28	63	118	255	505
Totale	5031	7985	8936	6546	10012	6396	9164	7566	10562	72198

Esigue sono invece le adesioni di chi possiede un'età superiore ai cinquanta anni.

L'ipotesi è che esista la falsa convinzione che dopo una certa età, la donazione non sia utile dal punto di vista medico.

ETÀ DEGLI ISCRITTI AL MOMENTO DELL'ISCRIZIONE PROVINCIA BERGAMO

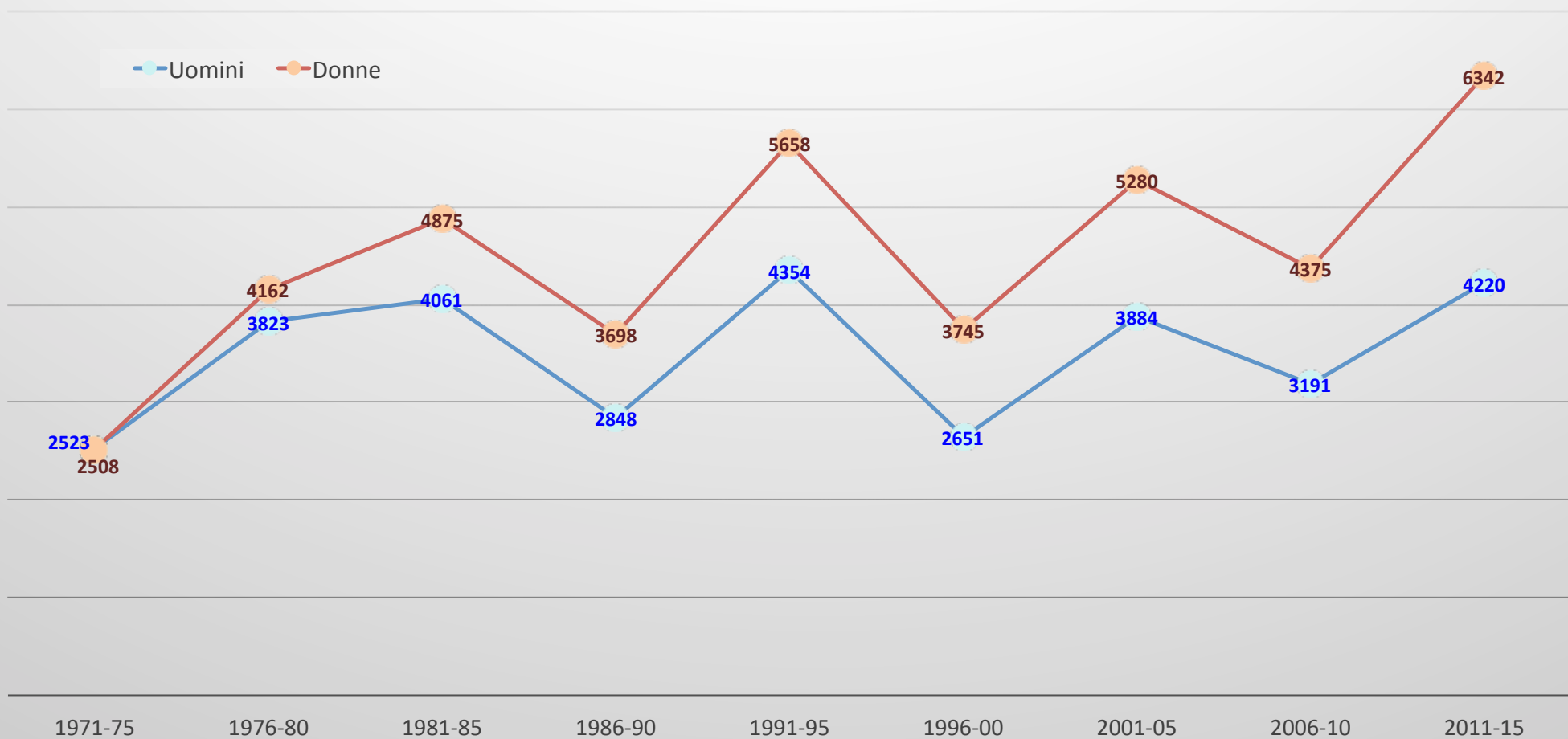


Parlando degli iscritti riguardo al genere, è sorprendente notare come l'adesione femminile sia concretamente superiore a quella degli uomini.



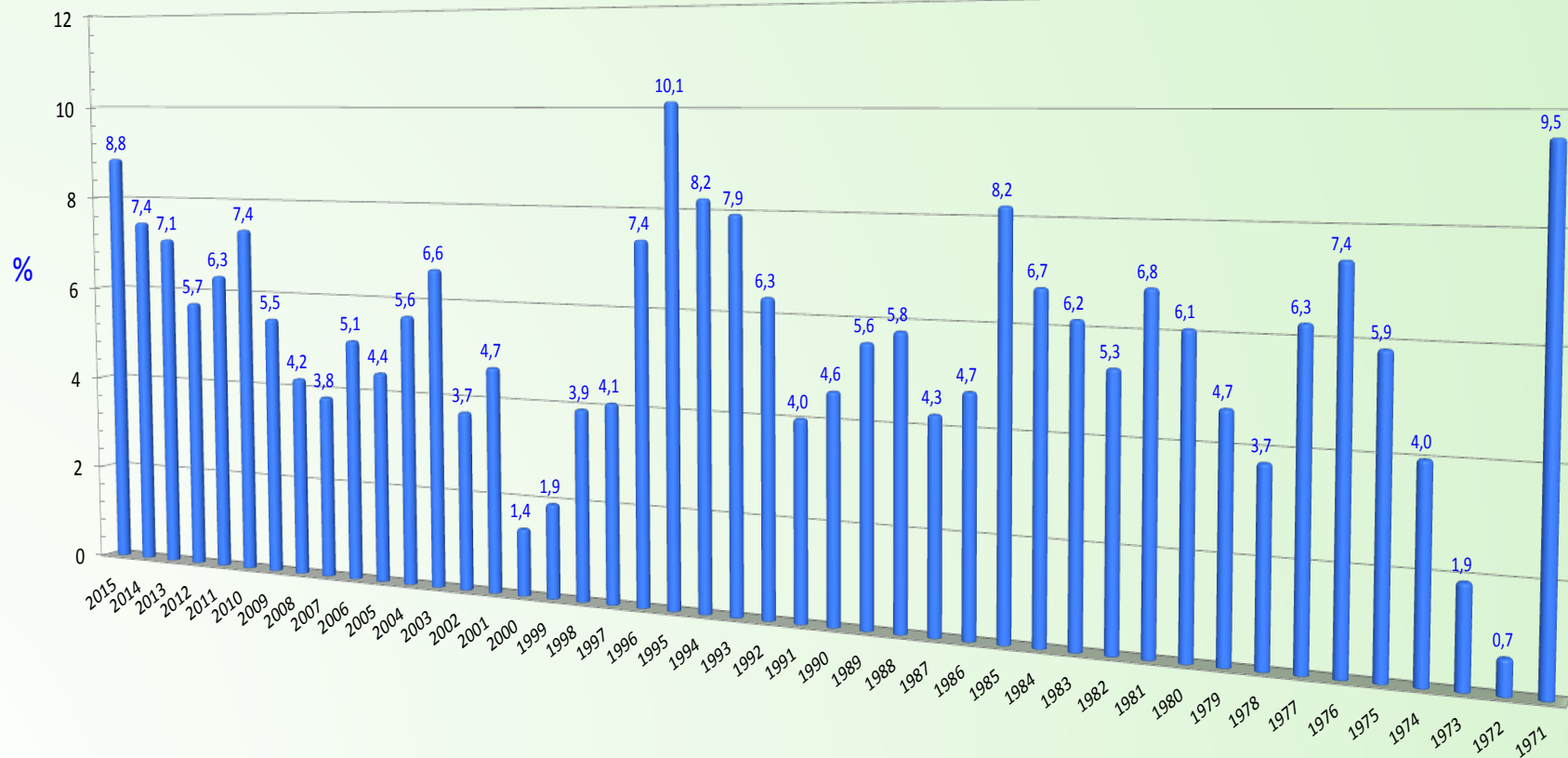
	1971-75	1976-80	1981-85	1986-90	1991-95	1996-00	2001-05	2006-10	2011-15	Totale
Uomini	2523	3823	4061	2848	4354	2651	3884	3191	4220	31555
Donne	2508	4162	4875	3698	5658	3745	5280	4375	6342	40643
Totale	5031	3823	4061	2848	4354	2651	3884	3191	4220	72198

DISTRIBUZIONE DI GENERE TRA GLI ISCRITTI NEL TEMPO



Per quanto riguarda i diciottenni, la loro adesione annuale, valutata in percentuale rispetto al totale degli iscritti, è in generale soddisfacente con un picco nel 1995, ove si attesta al 10% del totale.

% ISCRITTI ALL'ETÀ DI 18 ANNI IN RELAZIONE AL TOTALE DEGLI ISCRITTI



	2015	2014	2013	2012	2011	2010	2009	2008	2007	2006	2005	2004	2003	2002	2001	2000	1999	1998	1997	1996	1995	1994	1993	1992	1991	1990	1989	1988	1987	1986	1985	1984	1983	1982	1981	1980	1979	1978	1977	1976	1975	1974	1973	1972	1971						
% diciottenni	8,8	7,4	7,1	5,7	6,3	7,4	5,5	4,2	3,8	5,1	4,4	5,6	6,6	3,7	4,7	1,4	1,9	3,9	4,1	7,4	10,1	8,2	7,9	6,3	4,0	4,6	5,6	5,8	4,3	4,7	8,2	6,7	6,2	5,3	6,8	4,7	8,2	6,7	6,2	5,3	6,8	6,1	4,7	3,7	6,3	7,4	5,9	4,0	1,9	0,7	9,5

A proposito dei dati che ora presenteremo, è opportuno precisare che l'età degli iscritti presa in considerazione, non è riferita al momento dell'iscrizione ma al 2014. Le tabelle seguenti e il relativo grafico riportano la percentuale degli iscritti AIDO della provincia di Bergamo rispetto alla popolazione maggiorenne della provincia aggiornata all'anno 2014.

Si è prima indicata la distribuzione della popolazione della provincia di Bergamo rispetto ai gruppi di età indicati in tabella, poi la distribuzione degli iscritti AIDO rispetto agli stessi gruppi di età.

Si è quindi riportata in un grafico la % degli iscritti rispetto alla popolazione.

Il grafico ci indica che il maggior numero degli iscritti AIDO aveva nel 2014 un'età compresa tra 45 e 74 anni.

Ancora una volta le donne sono in numero superiore rispetto agli uomini.

Sebbene si debba riconoscere che, all'interno dell'intera popolazione della provincia, le donne rispetto sono più numerose degli uomini (+4%), è evidente che rispetto al totale degli iscritti le donne siano notevolmente più numerose degli uomini (+28%).

Riferendoci al dato totale uomini più donne, in media gli iscritti rappresentano il 7,8% della popolazione.

Popolazione provincia BG	Maschi	Femmine	Totale
Classi	(n.)	(n.)	(n.)
18 - 24 anni	38.862	36.943	75.805
25 - 34 anni	62.904	62.050	124.954
35 - 44 anni	88.571	83.492	172.063
45 - 54 anni	92.154	87.858	180.012
55 - 64 anni	68.327	68.483	136.810
65 - 74 anni	54.047	58.423	112.470
75 e più	39.692	64.157	103.849
Totale	444.557	461.406	905.963

Iscritti AIDO provincia BG	Maschi	Femmine	Totale
Classi	(n.)	(n.)	(n.)
18 - 24 anni	709	1.439	2.148
25 - 34 anni	2.201	3.428	5.629
35 - 44 anni	4.943	7.100	12.043
45 - 54 anni	7.621	9.627	17.248
55 - 64 anni	7.260	8.113	15.373
65 - 74 anni	5.172	5.651	10.823
75 e più	2.926	4.121	7.047
Totale	30.832	39.479	70.311

	Maschi prov_BG	Maschi AIDO BG	%	Femmine prov_BG	Femmine AIDO BG	%
18 - 24 anni	38.862	709	1,8	36.943	1.439	3,9
25 - 34 anni	62.904	2.201	3,5	62.050	3.428	5,5
35 - 44 anni	88.571	4.943	5,6	83.492	7.100	8,5
45 - 54 anni	92.154	7.621	8,3	87.858	9.627	11,0
55 - 64 anni	68.327	7.260	10,6	68.483	8.113	11,8
65 - 74 anni	54.047	5.172	9,6	58.423	5.651	9,7
75 e più	39.692	2.926	7,4	64.157	4.121	6,4
Totale	444.557	30.832	6,9	461.406	39.479	8,6

	Popolazione provincia BG	Iscritti AIDO provincia BG	%
18 - 24 anni	75.805	2.148	2,8
25 - 34 anni	124.954	5.629	4,5
35 - 44 anni	172.063	12.043	7,0
45 - 54 anni	180.012	17.248	9,6
55 - 64 anni	136.810	15.373	11,2
65 - 74 anni	112.470	10.823	9,6
75 e più	103.849	7.047	6,8
Totale	905.963	70.311	7,8

Andamento % iscritti AIDO/popolazione provincia di Bergamo per gruppi di età riferiti all'anno 2014

